

Государственное бюджетное дошкольное образовательное учреждение детский сад № 68
компенсирующего вида Невского района Санкт-Петербурга

ПРИНЯТА
на Педагогическом совете
ГБДОУ детского сада №68
компенсирующего вида
Невского района Санкт-Петербурга
Протокол № 1 от 30.08.2022

УТВЕРЖДЕНА:
Заведующим /А.О.Смирнова/
ГБДОУ детского сада №68
компенсирующего вида
Невского района Санкт-Петербурга
Приказ № 100/22 от 31.08.22



Программа

«Мы живем в Петербурге»

Авторы – составители:
Старший воспитатель: Куршина Е. А.
Учитель-логопед: Золотова Л.М.

Санкт-Петербург
2022

**Оглавление программы
«Мы живём в Петербурге».**

Оглавление	Страница
1. Пояснительная записка	3
2. Содержательный раздел	
– Примерное тематическое планирование в средней группе (4-5 лет)	6
– Примерное тематическое планирование в старшей группе (5-6 лет)	6
– Примерное тематическое планирование в подготовительной к школе группе (6-7 лет)	7
3. Методическое обеспечение	7
4. Приложение	8
5. Планируемые результаты освоения программы	8

Пояснительная записка

Парциальная программа «Мы живём в Петербурге» ГБДОУ №68 разработана на основе плана-программы «Первые шаги» Алифановой Г.Т., адресованной воспитателям дошкольных образовательных учреждений и родителям воспитанников, обеспечивающих формирование первичных представлений о Санкт-Петербурге, о традициях и праздниках петербуржцев. Основанием выбора данной программы послужило многолетняя апробация и положительные результаты ее внедрения в практику дошкольных учреждений Санкт-Петербурга. Однако динамика изменений современного мира и новые приоритеты в дошкольном образовании нацелили авторов – составителей программы «Мы живём в Петербурге» ГБДОУ №68 расставить иные акценты в образовательном процессе. Так, творческая группа педагогов при составлении данной программы руководствовалась требованиями федерального государственного стандарта дошкольного образования и наличием имеющегося практического опыта педагогических работников ГБДОУ в области использования инновационных технологий социально-коммуникативного развития воспитанников. Культурная среда и развивающееся образовательное пространство имеет сегодня возможности для самореализации и индивидуального развития ребенка в условиях организации грамотного взаимодействия всех участников образовательных отношений. При этом, усилия педагогов и родителей должны быть направлены в настоящее время не на усвоение информации, а на способах ее получения и умении ею воспользоваться в необходимой ситуации.

Программа «Мы живём в Петербурге» ГБДОУ №68 предлагает педагогам выбор содержания, технологий, методов и приемов работы с детьми в процессе ее реализации, а также выбор средств и форм методического обеспечения с учетом особенностей воспитанников и возможностей педагога. При разработке программы членами рабочей группы учтены:

- удаленность детского сада от исторического центра города;
- расположенность учреждения в Невском районе;
- специфика состава дошкольников: дети с логопедическими заключениями ОНР и ФФНР;
- характеристика социального состава родителей и их запросы на содержание образовательной деятельности.

Программа разработана на основе культурно – регионального подхода и является структурной единицей вариативной части АОПДО ГБДОУ №68.

Цель программы.

Организация образовательного пространства, которое обеспечивает систему условий социализации и индивидуализации развития маленького петербуржца с учетом его образовательных потребностей, способностей и состояния здоровья на основе взаимодействия всех участников образовательных отношений.

В помощь педагогам составители программы предлагают примерные задачи на учебный год по данному направлению работы, которые могут варьироваться с учетом контингента воспитанников возрастной группы.

Программа «Мы живём в Петербурге» ГБДОУ №68 базируется на принципах, которые отвечают современной политике дошкольного образования и находят отражение в федеральном государственном стандарте:

- создание условий, открывающих возможности для позитивной социализации ребенка, его личностного развития на основе сотрудничества со взрослыми и сверстниками в различных видах деятельности;
- организация развивающей образовательной среды, обеспечивающей творческую активность дошкольника с учетом возрастных и индивидуальных особенностей;

- приобщение дошкольника к социокультурным ценностям Санкт-Петербурга и традициям петербуржцев, в контексте социально-коммуникативного и познавательного развития каждого воспитанника;
- построение образовательного процесса на основе принципа интеграции образовательных областей и комплексно-тематического планирования содержания программы.

Для реализации целей и задач программы авторы определили компоненты формирования основ воспитания маленького петербуржца, которые соответствуют специфике дошкольного возраста и помогут педагогам наполнить новым содержанием и различными видами деятельности жизнь воспитанников.

Компоненты формирования основ воспитания маленького петербуржца (в соответствии с ФГОС)

1. Содержательный

(формирование первичных представлений об окружающем)

- о культурных ценностях Санкт-Петербурга;
- о природном окружении Невского района, города;
- об истории города, отраженной в названии улиц, памятников;
- о символике родного города (герб, флаг, гимн).

2. Эмоционально-побудительный

(формирование эмоционально-чувственного отношения к городу)

- любовь и чувство привязанности к родной семье, к дому;
- интерес к жизни родного города;
- гордость за достижения петербуржцев в труде, в спорте, в искусстве;
- уважение к культуре и традициям города;
- любовь к родному языку, формирование навыков культуры речи;
- уважение к человеку-труженику и желание принимать участие в благоустройстве территории детского сада.

3. Деятельностный

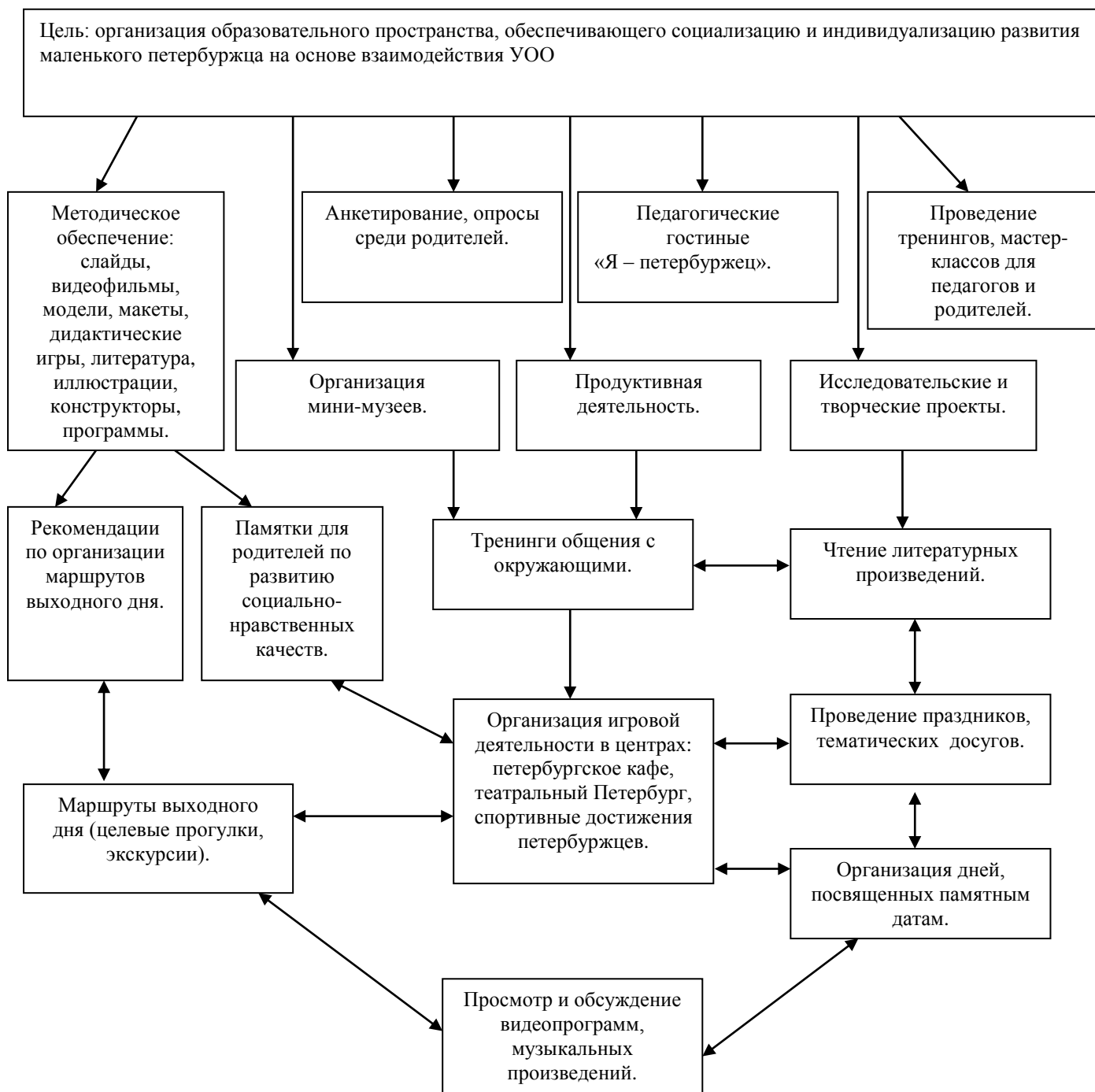
(отражение отношения к петербуржцам, городу в деятельности)

Виды:

- игровая – трудовая – продуктивная;
- двигательная – коммуникативная – познавательно-исследовательская;
- музыкально-художественная – чтение

Использование выше названных компонентов обеспечит системный подход в формировании первичных представлений о городе Санкт-Петербурге, умений ориентироваться в помещении и на улице, и вместе с тем, будет способствовать развитию практических умений для передачи своих чувств через слово, рисунок или иной вид продуктивной деятельности. Программа реализуется в процессе совместной деятельности педагогов с детьми – в процессе работы над той или иной лексической темой, в самостоятельной деятельности воспитанников и педагогов (в средней группе -1 раз в месяц, в старшей группе -1 раз в 2 недели., в подготовительной группе – 1 раз в неделю), а также в формате взаимодействия с родителями. И при разумной активности всех сторон обеспечивает развитие чувства ценности, доброжелательности, гордости, уважения и других качеств маленького петербуржца.

Авторы-составители программы «Мы живём в Петербурге» представляют модель организации образовательного процесса в ГБДОУ №68, которая отвечает условиям ее реализации и требованиям нормативных, методических документов (рис.1).



(рис. 1)

Программа ГБДОУ №68 предлагает традиционные и инновационные технологии, методы и приемы работы в процессе организации взаимодействия с детьми. Среди них: игровые технологии, проектирование, моделирование, ИКТ, ТРИЗ, художественное слово, элементы арт-терапии и другие, которые активно используются в практике дошкольных образовательных учреждений Санкт-Петербурга, а ориентация на новые организационно-методические формы работы с дошкольниками сделает материал более доступным для его усвоения.

Программа «Мы живём в Петербурге» ГБДОУ №68 ориентирована на возраст детей с 4 до 7 лет. В каждой возрастной группе предусмотрены примерные задачи и темы, которые реализуются в разных видах деятельности и формах организации, обеспечивающие инициативность, самостоятельность, доброжелательность и креативность всех УОО.

Образовательная нагрузка не выходит за рамки требований СанПиНа (2021 г.), т.к. может варьироваться с учетом особенностей воспитанников группы, а ее содержание вписывается в разделы образовательных областей обязательной части дошкольной образовательной программы ГБДОУ №68, что обеспечивает целостность и преемственность в построении и организации образовательного пространства.

Содержание программы «Мы живём в Петербурге»

При отборе содержания программы авторы опирались на программу «Первые шаги» Алифановой Г.Т. и методические разработки, поэтому данные рекомендации рекомендованы для творческого использования в ГБДОУ №68, как обеспечивающие воспитание маленького петербуржца и введение дошкольника в петербургскую культуру.

Примерное тематическое планирование в средней группе (4-5 лет).

Цель: воспитание любви к родному городу на основе формирования первоначальных представлений о ближайшем окружении места проживания – Невском районе, интереса и желания узнать о родных, детском саде.

Задачи:

1. Формирование представлений о ближайшей улице (ул. Бабушкина, ул. Шелгунова), назначении зданий, домов, разных видов транспорта.
2. Формирование умений сочувствовать, сопереживать, радоваться в процессе общения с окружающими. Развивать элементарные навыки культуры поведения.
3. Поощрять проявление заботы к жителям, к детскому саду, району.

Примерная тематика организации совместной деятельности педагога с детьми и взаимодействия с родителями.

1. Кто я такой? (имя, фамилия, возраст, пол).
2. Мои родители, бабушка, дедушка.
3. Я живу на улице ..., в городе Санкт-Петербурге.
4. Назначение домов, зданий, разных видов транспорта.
5. Я – пешеход (правила безопасного поведения на улице).

Примерное тематическое планирование в старшей группе (5-6 лет).

Цель: воспитание положительного осознанного отношения дошкольника к окружающему и к себе.

Задачи:

1. Воспитание петербуржца на лучших традициях петербургской культуры в процессе ознакомления с достопримечательностями города Санкт-Петербурга и участия в его жизни.
2. Формировать умения адекватно оценивать свои поступки, поведение. Развивать навыки культуры общения маленького петербуржца.
3. Поощрять проявления доброжелательности, доброты, внимания, помощи к петербуржцам.

Примерная тематика организации совместной деятельности педагога с детьми и взаимодействия с родителями.

1. Мой дом (жизнь дома, моя семья, гости дома).
2. Профессии в детском саду.
3. Назначение домов, зданий. Дома с далеким прошлым (некоторые архитектурные особенности зданий в зависимости от назначения, историческая ценность).
4. Мой Невский район (достопримечательности).
5. День рождения Санкт-Петербурга (Петропавловская крепость, памятник «Медный всадник»). Символика города (флаг России, герб и гимн города).
6. Транспорт в нашем городе (виды транспорта, профессии на транспорте и безопасное поведение на улице).
7. Знакомство с достопримечательностями города (река Нева, Невский проспект, Дворцовая площадь).
8. Мы – петербуржцы (о культуре поведения).
9. Памятные даты и праздники города и России.

Примерное тематическое планирование в подготовительной к школе группе (6 – 7 лет).

Цель: создание условий для формирования отношения ребенка к себе, к петербуржцам и к городу Санкт-Петербургу, как к своей Родине.

Задачи:

1. Продолжать формировать представления о Санкт-Петербурге, как части Родины, о традициях и праздниках петербуржцев.
2. Формирование уважительного отношения и чувства принадлежности к петербуржцам, сообществу детей и взрослых в детском саду и семье.
3. Развитие социального и эмоционального интеллекта на основе ознакомления с нормами и ценностями петербуржцев.

Примерная тематика организации совместной деятельности педагога с детьми и взаимодействия с родителями

1. Я в городе этом живу (домашний адрес; что такое улица, площадь, бульвар; жизнь улицы).
2. Основные достопримечательности: Петропавловская крепость, Дворцовая площадь, Адмиралтейство, Ростральные колонны, Исаакиевский собор и их архитектурные особенности).
3. Символы Санкт-Петербурга (кораблик на шпигеле Адмиралтейства, ангел на шпигеле Петропавловского собора, разведённые мосты).
4. Сады повисли над водами (Летний сад, парки отдыха, развлечения в парках).

5. «Удивительный город» (реки, каналы, мосты, острова) – на усмотрение педагогов, в зависимости от состава воспитанников и интересов самих педагогов.
6. Город – детям (Зоопарк, детские театры, цирки).
7. Музеи нашего города.
8. Памятные даты и праздники города и России.
9. Мы – петербуржцы (правила поведения настоящего петербуржца).
10. Знаменитые жители Санкт-Петербурга (И.А. Крылов, А.С. Пушкин, С.Я. Маршак, Петр I).

Методическое обеспечение

1. Программа «Первые шаги» Алифанова Г.Т., 2005.
2. Петербурговедение для малышей. Алифанова Г.Т., 2005.
3. Окружающий мир в дидактических играх дошкольников. Артемова Л., 1992.
4. Стихи о Петербурге для детей. Пособие для воспитателей, 1994.
5. Первые прогулки по Петербургу. Никонова Н., 204.
6. Я открою вам секрет. Никонова Е., 2005.
7. Петербургский задачник для малышей. Серова З.
8. Видеофильм «Чудесный город».
9. Иллюстрации памятных мест Санкт-Петербурга.
10. Видеослайды и аудиозаписи о Санкт-Петербурге.
11. Картотеки игр, литературных произведений о городе.

Приложение

1. Рекомендации для родителей по ознакомлению детей с историей, культурой и архитектурой Санкт-Петербурга.
2. Понятийный словарь.
3. Примерная тематика организации продуктивной деятельности с детьми.
4. Картотека игр с дошкольником по ознакомлению с Санкт-Петербургом и воспитанию культуры поведения.

Планируемые результаты освоения программы

В результате освоения программы «Мы живём в Петербурге» у воспитанников подготовительной группы должна быть сформирована социально-коммуникативная компетенция. Критерии ее взаимосвязаны и состоят из следующих компонентов:

1. Ценностно-мотивационного, выражающегося в стремлении к познанию своего города, в желании активно и посильно участвовать в его жизни, в проявлении чувства гордости за Санкт-Петербург.
2. Когнитивного, объединяющего в себе наличие определённых представлений о городе Санкт-Петербурге и умения делиться полученной информацией с окружающими.
3. Социально-культурного, представляющего овладение этическими, коммуникативными навыками в общении с окружающими, развитие уважительного отношения к петербуржцам.