

Государственное бюджетное дошкольное образовательное учреждение детский сад № 68 компенсирующего вида Невского района Санкт-Петербурга

**ПРИНЯТ**

Общим собранием работников  
ГБДОУ детского сада №68  
компенсирующего вида  
Невского района Санкт-Петербурга  
протокол № 02.04.2024г.

**УТВЕРЖДЕН**

Приказом заведующего  
ГБДОУ детского сада № 68  
компенсирующего вида  
Невского района Санкт-Петербурга  
от 09.04.2024г. № 51/24

(А.О. Смирнова)



**ОТЧЁТ**

о результатах самообследования

Государственного бюджетного дошкольного образовательного  
учреждения детского сада №68 компенсирующего вида  
Невского района Санкт-Петербурга  
за 2023 год

## Содержание

		Стр.
1	Введение	3
1.1	Цели, задачи проведения самообследования	3
1.2	Способы и методы получения информации	3
2	Аналитическая часть	5
2.1	Оценка образовательной деятельности	5
2.1.1	Воспитательная работа	7
2.1.2	Дополнительное образование	9
2.2	Оценка системы управления образовательной организацией	11
2.3	Оценка содержания и качества подготовки воспитанников	12
2.4	Оценка организации учебного процесса (воспитательно-образовательного процесса)	14
2.5	Оценка качества кадрового обеспечения	15
2.6	Оценка учебно-методического и библиотечно-информационного обеспечения	18
2.7	Оценка материально-технической базы	19
2.8	Оценка функционирования внутренней системы оценки качества образования	22
3.	Результаты анализа показателей деятельности организации	23
4.	Заключительные положения SWOT-анализ	26
5.	Приложения	28

## 1. Введение

ОтчеторезультатахсамообследованияГосударственногобюджетногодошкольногообразовательного учреждения детского сада № 68 компенсирующего вида Невского районаСанкт–Петербурга(далееГБДОУ) - ежегодная процедура, направленная на анализ развития Образовательного учреждения.

Нормативно-правовое обеспечение процедуры самообследования:

-Федеральный закон от 29 декабря 2012 г. № 273-ФЗ «Об образовании в Российской Федерации»; п.3 часть 2 статьи 29;

-Постановление Правительства Российской Федерации от 05.08.2013 г. № 662 «Об осуществлении мониторинга системы образования»;

-Приказ Министерства образования и науки Российской Федерации от 14.07. 2013 г. № 462 «Об утверждении порядка проведения самообследования образовательной организацией» (в ред. Приказа Минобрнауки России от 14.12.2017 №1218);

-Приказ Министерства образования и науки Российской Федерации от 10.12.2013 № 1324 «Об утверждении показателей деятельности дошкольной образовательной организации, подлежащей самообследованию»;

-Устав ГБДОУ;

-Положение о внутренней системе оценки качества образования ГБДОУ детского сада №68.

### 1.1. Цели, задачи проведения самообследования.

**Целью процедуры самообследования** является обеспечение доступности и открытости информации о деятельности ГБДОУ №68, определение эффективности и качества образовательной деятельности дошкольного учреждения за 2023 год.

Аналитический отчет – это публичный документ, в форме ежегодного отчета образовательной организации, включающий аналитическую часть и результаты анализа показателей деятельности организации, подлежащей самообследованию.

**Задачи проведения самообследования:**

- получение объективной информации о состоянии образовательного процесса в образовательной организации;
- адаптация, разработка, систематизация нормативно-диагностических материалов, методики изучения качества образовательного процесса;
- изучение объекта по одним и тем же критериям с целью отслеживания динамики показателей;
- выявление положительных и отрицательных тенденций в образовательной деятельности;
- установление причин возникновения проблем и поиск их устранения;
- координация деятельности всех участников образовательного процесса по достижению цели.

### 1.2. Способы и методы получения информации:

- *наблюдение* – метод исследования, при котором получение информации происходит посредством прямого наблюдения за действиями объекта исследования в некоторых аспектах его деятельности.
- *опрос* – метод сбора первичной информации с помощью постановки вопросов перед определенной группой респондентов, выбранных по определенному принципу.
- *анализ документов* – метод сбора информации о явлениях и процессах с помощью документальных источников.

**Этапы процедуры самообследования организации состояли из 5 этапов:**

**Первый этап:** планирование и подготовка работ по самообследованию организации. На этом этапе была создана рабочая группа, которая разработала план и подобрала рабочие материалы проведения процедуры самообследования. Были определены сроки, форма проведения и ответственные по направлениям самообследования.

**Второй этап:** организация и проведение работ по самообследованию организации. Члены рабочей группы проводили обследование деятельности организации по различным направлениям согласно утвержденному плану.

**Третий этап:** обобщение полученных результатов и на их основе формирование отчета. На

рабочих совещаниях группы были заслушаны отчеты ответственных за предоставление информации по направлениям деятельности. Представленные данные были внесены в общий отчет о самообследовании ГБДОУ.

**Четвертый этап:** рассмотрение отчета органом управления организации, к компетенции которого относится решение данного вопроса. Проект отчета был представлен на Управляющем совете ГБДОУ. Заслушаны и учтены предложения работников ГБДОУ: принять отчет о результатах самообследования без внесения изменений. Отчет был утвержден приказом заведующего ГБДОУ.

**Пятый этап:** размещение отчета о результатах самообследования ГБДОУ. Отчет размещается на официальном сайте ГБДОУ до 20 апреля.

Основными формами проведения всех исследований были: изучение внутренней документации ГБДОУ, в том числе материалов внешнего и внутреннего контроля ГБДОУ.

Отчет представлен в текстовой и табличной форме, включает в себя разделы согласно Приказа Министерства образования и науки Российской Федерации от 14.07. 2013 г. № 462 «Об утверждении порядка проведения самообследования образовательной организацией» (в ред. Пр. Минобрнауки России от 14.12.2017 № 1218).

#### Общесведения об образовательной организации

Наименование образовательной организации	Государственное бюджетное дошкольное образовательное учреждение детский сад №68 компенсирующего вида Невского района Санкт-Петербурга (ГБДОУ детский сад №68 компенсирующего вида Невского района Санкт-Петербурга)
Режим работы образовательной организации	ГБДОУ функционирует в режиме полного дня (12 часов): с 7.00– 19.00; выходные – суббота и воскресенье; праздничные дни, установленные Правительством Российской Федерации.
Форма получения образования	очная
Язык образования	русский
Руководитель	Смирнова Анастасия Олеговна
Адрес организации	192174, Санкт-Петербург, улица Шелгунова, дом 18, литера С
Телефон, факс	(812)362-44-37
Адрес электронной почты	<a href="mailto:detsad_68@list.ru">detsad_68@list.ru</a>
Адрес сайта в сети Интернет	<a href="http://68.dou.spb.ru/">http://68.dou.spb.ru/</a>
Учредитель	Администрация Невского района Санкт-Петербурга
Дата создания	1962 года
Лицензия	Регистрационный номер лицензии: 4315, серия, номер бланка лицензии 78Л04 №0000210 решение о выдаче лицензии: распоряжение №2463-р от 21.12.2020 года, срок действия - бессрочно.
	Приложение №1 к лицензии, дающее право на ведение дополнительного образования детей и взрослых – серия 78П01 №0008961, выдано 21.12. 2020 года.
Устав	Устав Государственного бюджетного дошкольного образовательного учреждения детского сада № 68 компенсирующего вида Невского района Санкт-Петербурга утверждён распоряжением Комитета по образованию от 26.06.2023г. № 808-р.

рующего вида Невского района Санкт-Петербурга построено в 1962 году и расположен в отдельном здании. Проектная наполняемость на 130 мест. Общая площадь здания 1143 кв.м, из них площадь помещений, используемых непосредственно для образовательного процесса, 1040 кв.м.

**Цель деятельности ГБДОУ №68** – осуществление образовательной деятельности по реализации адаптированной образовательной программы дошкольного образования. Развитие личности детей дошкольного возраста в различных видах общения и деятельности с учетом их возрастных, индивидуальных психологических и физиологических особенностей.

Деятельность ГБДОУ №68 направлена на осуществление обучения, воспитания и коррекции недостатков речи и интересов личности, общества, государства, оказания содействия их интеграции, путем решения следующих задач:

1. Охраны и укрепления физического и психического здоровья детей, в том числе их эмоционального благополучия;

2. Обеспечения равных возможностей для полноценного развития каждого ребенка во период дошкольного детства независимо от места жительства, пола, нации, языка, социального статуса, психофизиологических и других особенностей (в том числе ограниченных возможностей здоровья);

3. Объединения обучения и воспитания в целостный образовательный процесс на основе духовно-нравственных и социокультурных ценностей и принятых в обществе правил, и норм поведения в интересах человека, семьи, общества;

4. Создания благоприятных условий развития детей в соответствии с их возрастными и индивидуальными особенностями и склонностями, развития способностей и творческого потенциала каждого ребенка как субъекта отношений с самим собой, другими детьми, взрослыми и миром.

5. Обеспечения психолого-педагогической поддержки семьи и повышения компетентности родителей (законных представителей) в вопросах развития и образования;

6. Развития системы мотивационных мероприятий, направленных на вовлечение педагогов в инновационную деятельность, обеспечивающую обновление педагогического процесса и научно-методическое сопровождение профессионального роста кадров.

7. Поиска эффективных форм сотрудничества с родителями и заинтересованности в вопросах воспитания детей, привлечения к совместному участию в образовательном процессе ГБДОУ;

8. Обеспечение материально-технического снабжения педагогического процесса,

**Режим работы:** с 7.00 до 19.00

Длительность пребывания детей в группах: **12 часов.**

**График работы:** с понедельника по пятницу

**Выходные дни:** суббота, воскресенье и праздничные дни, установленные законодательством РФ.

**Вывод:** ГБДОУ зарегистрировано и функционирует в соответствии с нормативными документами в сфере образования Российской Федерации. Государственное задание по наполняемости учреждения детьми выполнено.

## **2. Аналитическая часть**

### **2.1. Оценка образовательной деятельности**

Образовательная деятельность в ГБДОУ №68 организована в соответствии с [Федеральным законом от 29.12.2012 № 273-ФЗ «Об образовании в Российской Федерации»](#), [ФГОС дошкольного образования](#), [ФАОП ДО приказ №1022 от 24.11.2022](#), зарегистрированный 27.01.2023 г.

Методическими рекомендациями по подготовке аналитического отчета по результатам самообследования общеобразовательной организации Е. Г. Курцевой, к. п. н., доцента кафедры управления и экономики образования СПбАППО, ФГОС дошкольного образования.

С 01.01.2021 года ГБДОУ функционирует в соответствии с требованиями СП 2.4.3648-20 «Санитарно-эпидемиологические требования к организациям воспитания и обучения, отдыха и оздоровления детей и молодежи», а с 01.03.2021 дополнительно с требованиями СанПиН

1.2.3685-21 «Гигиенические нормативы и требования к обеспечению безопасности и (или) безвредности для человека факторов среды обитания», действующими санитарными правилами.

Образовательная деятельность в ГБДОУ строится на основании технологии личностно - ориентированного взаимодействия, направленной на необходимость распознавания индивидуальных особенностей каждого ребёнка. При этом делается акцент на возрастные особенности, потребности, склонности, способности, интересы, темп развития воспитанников.

Образовательная деятельность ведется на основании утверждённых федеральных образовательных программ дошкольного образования, адаптированных для обучающихся с ограниченными возможностями здоровья (с тяжелыми нарушениями речи), которые составлены в соответствии с ФГОС дошкольного образования, с учетом санитарно-эпидемиологических правил и нормативов.

ГБДОУ №68 на учебный год 2022-2023г посещает 108 воспитанников в возрасте от 5 до 7 лет. Сформировано былоб групп компенсирующей направленности, а с 1.11. 2023года.1 группа ЗПР.

С ноября стало:

- 2 подготовительной группы ТНР
- 3старшей группыТНР
- 1 разновозрастная группа ЗПР

В ГБДОУ используются современные технологии взаимодействия педагогов с детьми:

-Здоровьесберегающие, направленные на сохранение и укрепление здоровья воспитанников, организация образовательного процесса без ущерба здоровью воспитанников;

-Личностно-ориентированного взаимодействия, направленные на распознавание индивидуальных особенностей каждого ребёнка, акцент делается на их потребности, склонности, способности, интересы, темп развития;

-Исследовательской деятельности формирующие у воспитанников основных ключевых компетенции, способность к исследовательскому типу мышления;

-Проблемного обучения, направленные на создание проблемных ситуаций (под руководством педагога) и активную самостоятельную деятельность по их разрешению, в результате чего ребёнок получает знания;

- Развивающего обучения, направленные на развитие детей осуществляется в процессе восприятия ребёнком информации посредством различных сенсорных каналов: ориентировка в предметном окружении, обследование и изучение объектов деятельности, систематизация представлений о свойствах и качествах предметов и т.п.;

-Информационно-коммуникативные, направленные на формирование у воспитанников элементарных умений и навыков работы с информацией, ориентации в информационных потоках, расширение кругозора;

- Решения изобретательских задач (ТРИЗ), направленные на развитие таких качеств ребенка как: мышление, гибкость, подвижность, системность, диалектичность, поисковой активности, стремления к новизне, речи и творческого воображения.

Уровень развития детей анализируется по итогам педагогической диагностики. Формы проведения диагностики:

– диагностические срезы;

– наблюдения, итоговые занятия.

В 2023 году в ГБДОУ продолжил свою работу психолого-педагогический консилиум, осуществляющий образовательную деятельность с целью создания оптимальных условий обучения, развития, социализации, адаптации обучающихся посредством психолого-педагогического сопровождения. Деятельность ППК была направлена на решение задач, связанных со своевременным выявлением детей с особыми образовательными потребностями, организацией психолого-педагогического сопровождения их образования, исходя из индивидуальных особенностей развития каждого ребенка. На заседаниях ППК принимались решения по психолого-педагогическому сопровождению обучающихся, испытывающих трудности в освоении образовательной программы и консультирование участников образовательных отношений по оказанию психолого-педагогической помощи. В 2023

деятельность психолого-педагогической службы сопровождения строилась по основным направлениям:

- Психолого – педагогическая диагностика
- Исследование социума образовательного учреждения
- Психолого-педагогическая работа
- Психологическое, педагогическое консультирование.

Педагогическая и психологическая профилактика возможных неблагоприятных ситуаций в детской среде, предупреждение явлений дезадаптации обучающихся, фактов асоциального поведения; разработка рекомендаций педагогам и родителям по оказанию помощи в вопросах воспитания, обучения и развития обучающихся; пропаганда здорового образа жизни.

**Вывод:** Таким образом, в ГБДОУ созданы условия обучения, развития, социализации, адаптации обучающихся, своевременно выявляются дети с особыми образовательными потребностями, создаются условия психолого-педагогического сопровождения, исходя из индивидуальных особенностей развития каждого ребенка. Но в тоже время, у некоторых педагогов возникли трудности по психолого-педагогическому сопровождению детей с индивидуальными особенностями развития, поэтому необходимо данным педагогам пройти повышение квалификации на курсах по работе с детьми ОВЗ.

### 2.1.1. Воспитательная работа

Главное в работе воспитателей - создать условия для становления личности каждого ребёнка, и формирование детского коллектива, воспитать человека, способного достойно занять своё место в жизни, готового к школьному обучению и быть частью учебного коллектива, статусу дошкольника. Чтобы выбрать стратегию воспитательной работы, в начале учебного года проводился анализ состава семей воспитанников.

#### Характеристика семей по составу

Состав семей	Количество семей	Процент от общего количества семей воспитанников
Полная	99	85%
Неполная	6	5%
Оформлено опекунов	-	-

#### Характеристика семей по количеству детей

Состав семей	Количество семей	Процент от общего количества семей воспитанников
Один ребенок	39	36 %
Два ребенка	53	49%
Три ребенка и более	16	15 %

Исходя из полученных данных можно сделать вывод, что увеличилось количество полных семей и уменьшилось количество неполных семей.

Воспитательная работа строится с учетом индивидуальных особенностей детей, с использованием разнообразных форм и методов, в тесной взаимосвязи воспитателей, специалистов и родителей.

Большую роль в воспитательно-образовательном процессе имеет тесное сотрудничество с родителями воспитанников. Детский сад учитывает запросы родителей (законных представителей).

Детям из неполных семей уделяется большее внимание в первый месяц адаптационный период в детском саду. Специалисты и воспитатели проводят различные формы работы с родителями: анкетирование, консультирование, родительские собрания, встречи, мастер-классы.

Физкультурно-оздоровительная работа в детском саду является одним из приоритетных направлений деятельности ГБДОУ и ведется в двух направлениях:

- профилактическое направление (кварцевание, закаливание, хождение по – массажным коврикам и т.д.) - в рамках медицинского обслуживания детей в ГБДОУ обеспечивается старшей медицинской сестрой в соответствии с требованиями действующего законодательства в сфере здравоохранения и способствует укреплению здоровья детей по повышению иммунитета, профилактике простудных заболеваний.;

- оздоровительное направление (индивидуальные занятия с воспитанниками по – адаптивной физической культуре, групповые физкультурные занятия, спортивные праздники, занятия на воздухе, «Дни здоровья», спортивные досуги) – реализуется педагогическими работниками: инструктором по физической культуре, воспитателями групп.

Это способствует активизации двигательной деятельности, развитию физических качеств, укреплению мышечного тонуса у воспитанников. Педагоги реализуют здоровьесберегающие технологии в образовательной деятельности и режимных моментах, создавая оптимальный двигательный режим, учитывая комплексно-тематическое планирование и особенности развивающей предметно-пространственной среды в ГБДОУ, которая также ориентирована на сохранение и укрепление здоровья детей.

ДОУ продолжает реализовывать рабочую программу воспитания и календарный план воспитательной работы.

#### **Задачами воспитания детей в условиях ДОУ являются:**

-формирование общей культуры личности детей, развитие их социальных, нравственных, эстетических, интеллектуальных, физических качеств, инициативности, самостоятельности и ответственности ребенка;

-формирование доброжелательного отношения к детям и их семьям со стороны всех участников образовательных отношений;

- обеспечение психолого- педагогической поддержки семье ребенка с особенностями в развитии и содействие повышению уровня педагогической компетентности родителей;

-налаживание эмоционально-положительного взаимодействия детей с окружающими, в целях их успешной адаптации и интеграции в общество;

-взаимодействие с семьей для обеспечения полноценного развития детей;

-охрана и укрепление физического и психического здоровья детей, в том числе их эмоционального благополучия;

- объединение обучения и воспитания в целостный образовательный процесс на основе духовно-нравственных и социокультурных ценностей и принятых в обществе правил и норм поведения в интересах человека, семьи, общества.

В качестве средств реализации целей воспитания выступали следующие формы воспитательной работы:

-праздничные мероприятия, традиции и развлечения в ДОУ, физкультурно-спортивные мероприятия, соревнования в ДОУ, конкурсы и акции.

#### **Культурные практики:**

-совместная игра воспитателя и детей (сюжетно-ролевая, режиссерская, игра драматизация, строительно-конструктивные игры) -ситуации общения и накопления положительного социально-эмоционального опыта носят проблемный характер и заключают в себе жизненную проблему, близкую детям дошкольного возраста, в разрешении которой они принимают непосредственное участие.

-творческая мастерская предоставляет детям условия для использования и применения знаний и умений.

-коллективная и индивидуальная трудовая деятельность носит общественно полезный характер и организуется как хозяйственно- бытовой труд и труд в природе.

#### **Программа реализуется через 6 модулей:**

- Патриотическое направление воспитания - модуль «Я люблю тебя Россия»;

-Социальное направление воспитания - модуль «Семья и детский сад» воспитываем вместе;



- Познавательное направление воспитания - модуль «Введение в мир природы и экологии»;

- Физическое и оздоровительное направления воспитания - модуль «Я и моё здоровье»;

-Трудовое направление воспитания, ранняя профориентация - модуль «Все профессии важны, все профессии нужны».

-Этико- эстетическое направление воспитания – модуль «Как прекрасен этот мир»

Уровень профессиональной подготовленности воспитателей, их мастерство, умение руководить процессом также оказывают большое влияние на его ход и результаты.

Помимо освоения образовательных программ, обучающиеся ГБДОУ и их семьи совместно с социальными партнерами участвуют в спортивной, конкурсах и в проектах различной направленности:

1. Сотрудничество с «Центром физической культуры, спорта и здоровья Невского района».

2. В проекте «Семейного образования».

3. В проекте «Музейное пространство», «Открытый школьный музей».

Право выбора предоставлялось родителям (законным представителям) исходя из имеющихся условий для участия их детей в соревнованиях, проектах и конкурсах.

Для качественной организации родителями привычного режима для детей специалистами детского сада систематически проводились консультации, оказывалась методическая помощь по возможности техническая.

**Выводы:** охват участников образовательных отношений воспитательной работой обусловлена тематикой мероприятий и возрастом воспитанников, во всех группах ГБДОУ проводятся праздники и досуги ,однако они различны по содержанию и формам организации, включенность воспитанников в общие дела всегда различна и зависит от возраста воспитанников, также отметим отсутствие 100% показателя вовлеченности в воспитательную работу - это обусловлено посещаемостью мероприятий и наличие в ГБДОУ часто болеющих детей и не посещающих образовательное учреждение детей, по заявлению родителей детей.

### 2.1.2. Дополнительное образование

С 2022-2023 учебного года в ГБДОУ были проведены дополнительные платные и бесплатные образовательные услуги.

Обучение по дополнительным образовательным услугам осуществляется по дополнительным общеобразовательным общеразвивающим программам. Все программы, используемые педагогами ДОУ в работе, составлены на основе методических рекомендаций, учебно-тематических комплексов методических рекомендаций, одобренных и рекомендованных Министерством образования.

Современные исследования о состоянии здоровья детей мероприятий.

Авторами-составителями образовательных программ ДПОУ являются педагоги ГБДОУ. Перечень образовательных программ согласован с педагогическим Советом образовательного учреждения.

Платные дополнительные образовательные услуги представлены следующими направлениями:

№	Направленность/наименование программы	Форма организации	Возраст воспитанников	Год/кол-во воспитанников	Заплату
1	Ментальная Арифметика	Кружок- платный	5-7 лет	38 воспитанника – 35 %	*
2	Ритмопластика с элементами кинезиологии	Кружок -платный	5-7 лет	26 воспитанников – 24 %	*
3	Программа «Народные истоки»	Кружок на бюджетной основе	5-7 лет	108 воспитанников – 100 %	

Занятия по дополнительной программе, проводятся 1 и 2 раза в неделю по подгруппам, во вторую половину дня.

Программы направлены на удовлетворение образовательных потребностей и интересов воспитан

ников, непротиворечащих законодательству Российской Федерации, осуществляемых за пределами федерального государственного образовательного стандарта дошкольного образования.

Занятия по ментальной арифметике проводит Неккина Ольга Евгеньевна, воспитатель дополнительного образования.

Занятия по физическому развитию, ритмопластике проводит Мельникова Евгения Викторовна, инструктор по физической культуре дополнительного образования.

Занятия по народным истокам проводит Степанюк Валентина Петровна, воспитатель дополнительного образования и Мельникова Евгения Викторовна, педагог дополнительного образования



**ВЫВОД:** Реализуя данные программы и технологии, коллектив детского сада стремится к выполнению основной цели, сформулированной в Программе развития ГБДОУ № 68: Создание условий доступности получения качественного дошкольного образования и обеспечение позитивной социализации каждого ребенка, посещающего ГБДОУ, в условиях, обеспечивающих ему гармоничное развитие в соответствии с ФГОС ДО для повышения качества последующего образования, выравнивания стартовых возможностей. Активно выполняются задачи проекта «Успех каждого ребенка»: «Обеспечение условий для воспитания гармонично развитой и социально ответственной личности путем увеличения охвата дополнительным образованием, обновления содержания и методов дополнительного образования детей, развития кадрового потенциала и модернизации инфраструктуры системы дополнительного образования детей в ГБДОУ».

В дополнительном образовании задействовано 100% воспитанников ГБДОУ №68

#### **Дистанционное обучение**

В 2023 году педагоги проводили дистанционное сопровождение детей и родителей (законных представителей) посредством Telegram, сайта ГБДОУ, социальной сети «ВКонтакте», где участники образовательных отношений обменивались фото-, видео-, аудиоматериалами, задавали интересующие вопросы, комментировали информацию. Родителям рекомендовали ссылки для самостоятельного изучения тем, информировали о предстоящих мероприятиях.

#### **2.2. Оценка системы управления образовательной организации**

Управление ГБДОУ №68 осуществляется в соответствии с действующим законодательством

Российской Федерации и Уставом детского сада.

Управление ГБДОУ №68 строится на принципах единоначалия и коллегиальности. Коллегиальными органами управления являются: управляющий совет, педагогический совет, общесобрание работников. Коллегиальные органы управления ГБДОУ созданы и действуют в соответствии с уставом и положениями об этих органах, утвержденными ГБДОУ.

Единоличным исполнительным органом является руководитель - заведующий. Заведующий осуществляет руководство и контроль за деятельностью ГБДОУ. Приказы и распоряжения заведующего обязательны для всех участников образовательного процесса.

В целях учета мнения родителей (законных представителей) воспитанников и педагогических работников по вопросам управления ДОУ и при принятии ДОУ локальных нормативных актов, затрагивающих их права и законные интересы, по инициативе родителей (законных представителей) воспитанников и педагогических работников в ДОУ:

**Совет родителей** (законных представителей) воспитанников функционирует в ГБДОУ № 68 с целью учета мнения родителей (законных представителей) воспитанников и педагогических работников по вопросам управления Учреждением при принятии Учреждением локальных нормативных актов, затрагивающих их права и законные интересы.

В ГБДОУ функционирует **профсоюзный комитет**, который осуществляет: защиту социально-трудовых прав и профессиональных интересов членов профсоюза, разработку и согласование нормативно-правовых документов учреждения, имеющих отношение к выполнению трудового законодательства, контроль за соблюдением и выполнением законодательства. Профсоюзный комитет взаимодействует с Общим собранием трудового коллектива, комиссией по охране труда.

В ГБДОУ осуществляет работу **комиссия по охране труда**, в функции которой входит: разработка планов совместных действий работодателя, профсоюзного органа по улучшению условий охраны труда, контроль за соблюдением нормативных актов, организация профилактической работы по безопасности образовательного процесса.

В целях урегулирования разногласий по вопросам реализации права на образование, в том числе в случаях возникновения конфликта интересов педагогического работника функционирует **комиссия по урегулированию споров** между участниками образовательных отношений.

В целях профилактики и противодействия коррупции осуществляется план мероприятий, функционирует комиссия по противодействию коррупции, направлениями которого являются: проведение дальнейшей политики по борьбе с коррупцией в ДОУ среди родителей (законных представителей) воспитанников организации, повышение организации в работе по предотвращению коррупционных нарушений, привлечение педагогической общественности к работе **в антикоррупционной комиссии**

#### **Динамика информационной открытости в системе управления ГБДОУ**

Вся информация об организации деятельности ГБДОУ детский сад № 68 Невского района в 2023 году представлена на официальном сайте <http://68.dou.spb.ru/>, **ВК**.

На сайте постоянно ведется лента новостей о текущих событиях. В ГБДОУ организована образовательная связь посредством сайта ДОУ (раздел: интернет-приёмная) <http://68.dou.spb.ru/priemnaya>.

Администрацией, педагогами ГБДОУ и родителями функционирует открытая группа – «ГБДОУ детский сад № 68 Невского района» <https://vk.com/doy68spb> и закрытые группы в социальных сетях Интернет для активного взаимодействия с родителями обучающихся (воспитанников). На официальном сайте в сети Интернет ежегодно носит изменения <http://68.dou.spb.ru/>.

#### **Приложение №1. «Схема управления образовательной организации».**

**ВЫВОД:** Структура и система управления соответствуют специфике деятельности ГБДОУ, оптимальное сочетание традиционных и современных тенденций, программирование деятельности образовательного учреждения в режиме развития, обеспечение инновационного процесса в детском саду, комплексное сопровождение развития участников инновационной деятельности, что позволяет эффективно организовывать образовательное пространство.

Анализ управленческой деятельности ГБДОУ показывает, что она структурирована,

опирается на анализ образовательной ситуации, запросы родителей (законных представителей), носит преобразующий характер – направлена на совершенствование профессиональных умений с целью изменения и преобразования педагогической деятельности, и объединяет всех сотрудников ГБДОУ.

Эффективность принятых управленческих решений всегда способствует развитию ГБДОУ и обусловлена многоуровневым управлением.

### **2.3. Оценка содержания качества подготовки воспитанников**

На основании Федерального государственного образовательного стандарта дошкольного образования, утвержденного Приказом Министерства образования и науки Российской Федерации от 17.10.2013 № 1155, в целях оценки эффективности педагогических действий и лежащей в основе их дальнейшего планирования проводилась оценка индивидуального развития детей.

Отслеживание уровня освоения адаптированной образовательной программы ГБДОУ № 68 осуществляется на основе педагогической диагностики. Формы проведения диагностики:

-диагностические занятия (по каждому разделу программы);

-диагностические срезы;

-беседы с детьми; наблюдения, игровые ситуации с проблемными вопросами; анализ продуктов детской деятельности;

-итоговые занятия.

Результатом осуществления воспитательно-образовательного процесса явилась качественная подготовка детей к обучению в школе. Готовность дошкольника к обучению в школе характеризует достигнутый уровень психологического развития до поступления в школу. Хорошие результаты достигнуты благодаря использованию в работе методов, способствующих развитию самостоятельности, познавательных интересов детей, созданию проблемно-поисковых ситуаций, использованию эффективных здоровьесберегающих технологий и обогащению предметно-развивающей среды.

В учебном году была проделана большая работа по продолжению внедрению современных образовательных технологий, в том числе проектной деятельности. Проектная деятельность способствовала росту интеллектуальной активности детей, привлечению родителей к образовательному процессу, стимулировала у детей поисковую активность. Также педагогами были использованы такие технологии, как ТРИЗ, развивающие игры, моделирование и сказкотерапия.

Практика показала интерес детей к окружающему миру и активизацию самостоятельной познавательной деятельности.

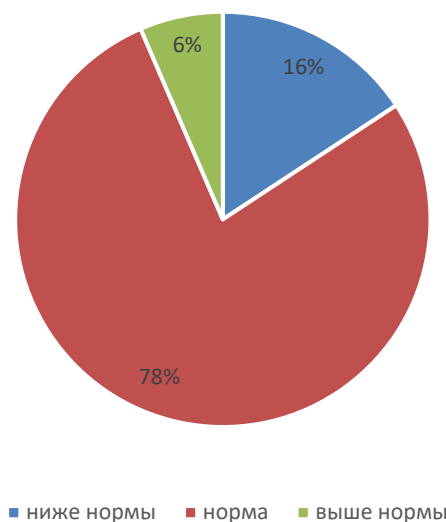
Предлагаемая в ДОУ диагностика разработана с целью оптимизации образовательного процесса в любом учреждении, работающими с детьми дошкольного возраста, вне зависимости от приоритетов разработанной программы обучения и воспитания и контингента детей.

Это достигается путем использования общепринятых критериев развития детей данного возраста и уровневый подход к оценке достижений ребенка. Диагностику проводят по пяти образовательных областей: «Социально-коммуникативное развитие», «Познавательное развитие», «Речевое развитие», «Художественно - эстетическое развитие», «Физическое развитие», что позволяет комплексно оценить качество образовательной деятельности в группе.

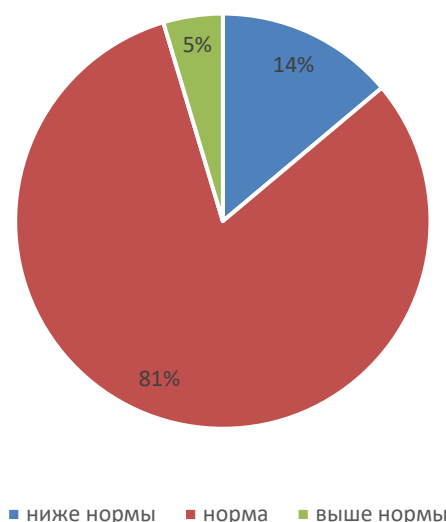
Оценка педагогического процесса связана с уровнем овладения каждым ребенком необходимыми навыками и умениями по всем областям. Таблицы диагностики заполняются дважды в год - в начале и конце учебного года. Когда все дети прошли диагностику, тогда подсчитывается итоговый показатель по группе, который позволяет оперативно находить неточности в построении педагогического процесса в группе и выделять детей с проблемами в развитии.

Разработка диагностической карты освоения адаптированной образовательной программы образования в каждой группе. Карты включают анализ уровня развития воспитанников в рамках целевых ориентиров дошкольного образования и качества освоения образовательных областей. Так результаты качества освоения АОП детского сада на конец 2023 года выглядят следующим образом:

## Уровень развития в рамках целевых ориентиров



## Качество освоения образовательных областей



### Приложение №2 «Итоги диагностики».

В конце учебного года педагогом-психологом проводилось обследование воспитанников подготовительных групп на предмет сформированности предпосылок учебной деятельности в количестве 108 человек. Уровень сформированности предпосылок учебной деятельности составил 81 %. Практически у всех детей преобладает положительное устойчивое спокойное эмоциональное состояние, у большинства достаточный уровень сформированности основных образовательных процессов.

**Вывод:** Система мониторинга показала положительную динамику развития детей по образовательным областям адаптированной образовательной программы ГБДОУ №68. Уровень готовности выпускников к школе больше стремится к высокому показателю.

## 2.4. Оценка организации учебного процесса (воспитательно–образовательного процесса)

ВосновеобразовательногопроцессавГБДОУ№68лежитвзаимодействиепедагогическихработников, администрации и родителей. Основными участниками образовательного процесса являются дети, родители, педагоги.

Занятия в рамках образовательной деятельности ведутся по подгруппам. Продолжительность занятий соответствует СанПиН 1.2.3685-21 и составляет:

№ п/п	Возрастная группа	Продолжительность непосредственной образовательной деятельности	Максимально допустимый объем образовательной нагрузки	
			И половина дня	II половина дня
1.	Старшая (5-6 лет)	20-25 минут	45 минут	Не более 25-30 минут в день
2.	Подготовительная (6-7 лет)	30 минут	1 час 30 минут	
<ul style="list-style-type: none"> <li>• В середине времени, отведенного на непрерывную образовательную деятельность, проводится физкультминутка. Перерывы между периодами непрерывной образовательной деятельности – 10 минут.</li> <li>• Непрерывная образовательная деятельность с детьми старшего дошкольного возраста осуществляется в первой и второй половине дня (последнего сна – не чаще 2-3 раз в неделю).</li> </ul>				

Общая длительность непосредственно образовательной деятельности (а не количество занятий в неделю) дает возможность объединения комплекса различных видов специфических детских деятельностей вокруг лексической «темы», что позволяет реализовать на практике принцип интеграции образовательных областей и комплексно-тематический принцип построения образовательного процесса.

**Режимы дня** в разных возрастных группах разработаны на основе примерных режимов дня Программы, СанПиН 1.2.3685-21. Ежедневная организация жизни и деятельности детей строится на основе учета возрастных и индивидуальных особенностей, предусматривает личностно-ориентированный подход к организации всех видов детской деятельности.

Образовательный процесс ДОУ представляет собой 2-х частную модель организации образовательной работы с детьми и строится на использовании личностно-ориентированных технологий, направленных на партнерство, сотрудничество, сотворчество педагога и ребенка.

Занятия (непрерывная образовательная деятельность), регламентированные программой, организуются как совместная деятельность педагогов с детьми, включающая различные виды детской деятельности: игру, восприятие художественной литературы, общение, продуктивную, двигательную, музыкально-художественную, познавательно-исследовательскую деятельность и др.

Расписание непрерывной образовательной деятельности, проводимой педагогами с детьми, приработопятидневнойнеделе,разрабатываетсявсоответствиисмаксимальнодопустимымобъемомобразовательнойнагрузкидляразныхвозрастныхгрупп.

Содержание образовательной программы реализуется с учетом принципов и подходов:

- полноценное проживание ребенком всех этапов детства (старшего дошкольного возраста), обогащение (амплификация) детского развития;
- построение образовательной деятельности на основе индивидуальных особенностей каждого ребенка, при котором сам ребенок становится активным в выборе содержания своего образования, становится субъектом образования (индивидуализация дошкольного образования);
- содействие и сотрудничество детей и взрослых, признание ребенка полноценным участником (субъектом) образовательных отношений;
- поддержка инициативы детей в различных видах деятельности;

- сотрудничествоГБДОУ№68ссемьей;
- приобщение детей к социокультурным нормам, традициям семьи, общества и государства;
- формирование познавательных интересов и познавательных действий ребенка в различных видах деятельности;
- возрастная адекватность дошкольного образования (соответствие условий, требований, методов возрасту и особенностям развития);
- учет этнокультурной ситуации развития детей.

## 2.5. Оценка качества кадрового обеспечения

Педагогический коллектив ГБДОУ – это высококвалифицированная команда единомышленников, деятельность которых направлена на реализацию ФГОС ДО, создание наиболее благоприятных условий развития воспитанников, поиск эффективных путей коррекции для каждого ребенка.

Уровень квалификации педагогических кадров является важнейшим ресурсом в обеспечении высокого уровня качества образования.

Укомплектованность педагогами согласно штатному расписанию. На сегодняшний день дошкольное образовательное учреждение укомплектовано педагогическими кадрами на 100 %.

Педагогический состав ДОУ насчитывает 23 специалиста.

Соотношение воспитанника на одного взрослого воспитанник/педагог - 5/1; воспитанники и все сотрудники - 2/1.

Из 23 педагогических работников все соответствуют квалификационным требованиям профстандарта «Педагог». Их должностные инструкции соответствуют трудовым функциям, установленным профстандартом «Педагог».

За 2023 год педагогические работники прошли аттестацию и подтвердили

Высшую квалификационную категорию – 3 педагога.

**Квалификационные категории 2023 год присвоены 100% педагогам.**

Все педагогические работники 1 раз в 3 года регулярно проходят обучение на курсах повышения квалификации, занимаются самообразованием. Педагогические работники активно распространяют свой педагогический опыт в детском саду, в сети Интернет.

### Курсы повышения квалификации в 2023 году прошли:

Тематика курсов повышения квалификации	Кол-во часов	Кол-во чел-к	Тематика курсов повышения квалификации	Кол-во часов	Кол-во чел-к
Организация образовательной деятельности для детей дошкольного возраста с ОВЗ	72	1	Современные логопедические технологии коррекции в речевых нарушениях у детей дошкольного возраста в соответствии с требованием ФГОС	36	1
Основы преподавания финансовой грамотности в образовательных организациях в соответствии с ФОП	36	1	Обучение и воспитание детей с ЗПР в условиях реализации ФГОС	144	2
Деятельность наставника в рамках реализации программы воспитания в соответствии с ФОП	36	1	«Сказкотерапия как эффективный метод в системе коррекционной работы с детьми с ОВЗ в условиях реализации ФГОС	36	1
Использование современных информационно-коммуникативных технологий в деятельности педагога	36	1	Музыкальный руководитель в дошкольном образовании	72	1
Актуальные вопросы	18	1	«Психолого – педагогическое		

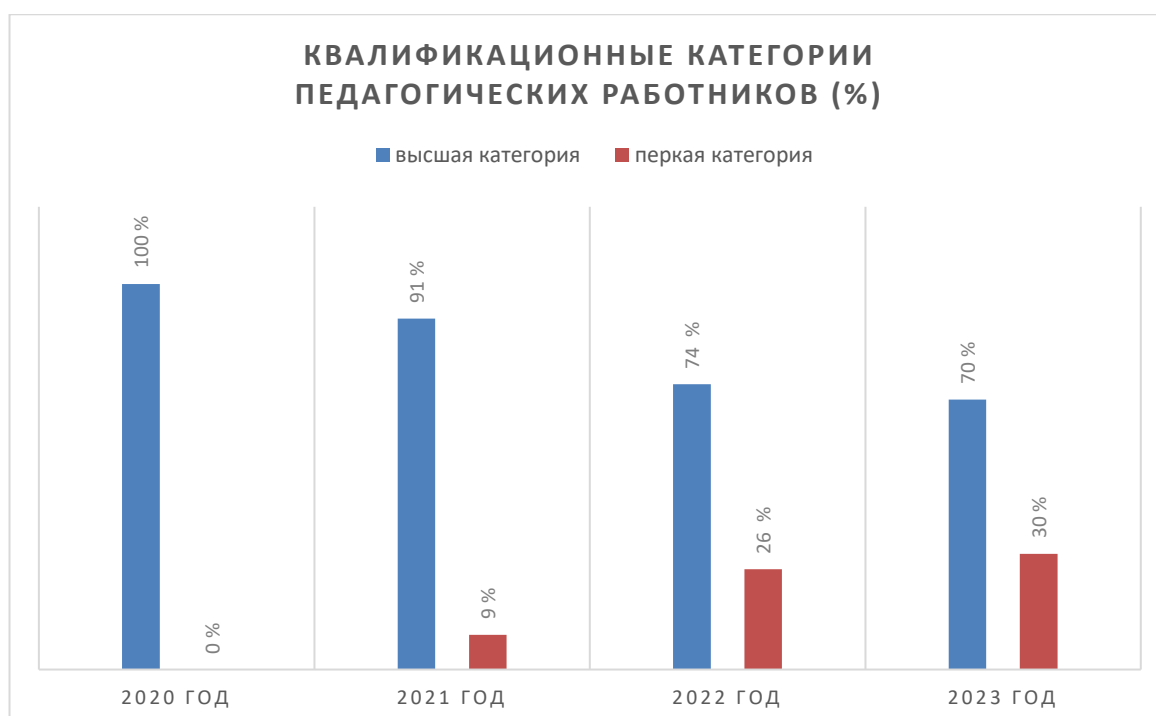
реализации ФГОС ДО. Образовательная деятельность «Речевое развитие»			сопровождение детей с ЗПР в условиях ДОУ	144	1
---	--	--	---	-----	---

Педагоги постоянно повышают свой профессиональный уровень, эффективно участвуют в работе методических объединений, знакомятся с опытом работы своих коллег и других дошкольных учреждений, а также самообразовываются. Все это в комплексе дает хороший результат организации педагогической деятельности и улучшения качества образования воспитанников дошкольников. Для повышения качества образования, профессионального уровня педагогических работников, в ГБДОУ проводятся семинары, тематические консультации, мастер-классы. Осуществляется методическая поддержка педагогов в прохождении процедуры аттестации. Педагоги успешно участвуют в районных, городских конкурсах, конференциях, мастер-классах и т.д., что создает условия для непрерывного образования педагогов.

### Состав педагогических кадров по образованию (%)

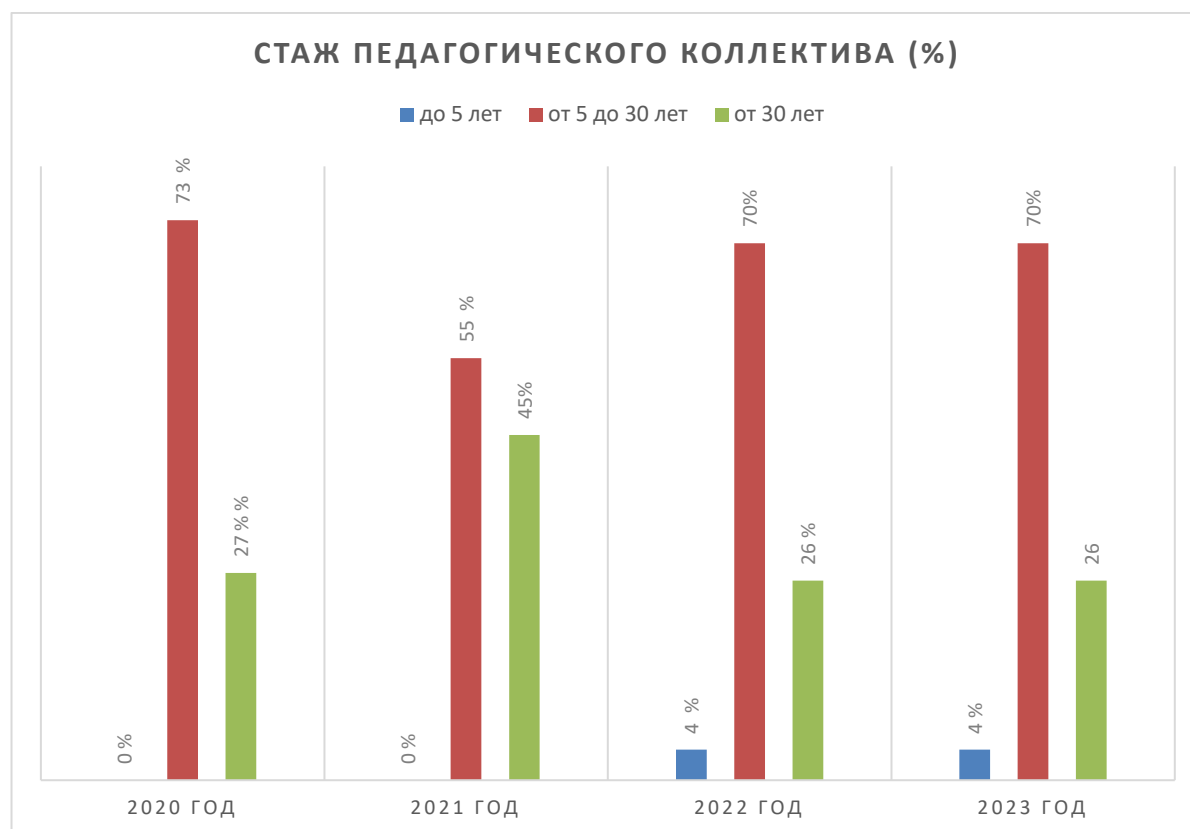


### Наличие квалификационной категории педагогических работников (%)

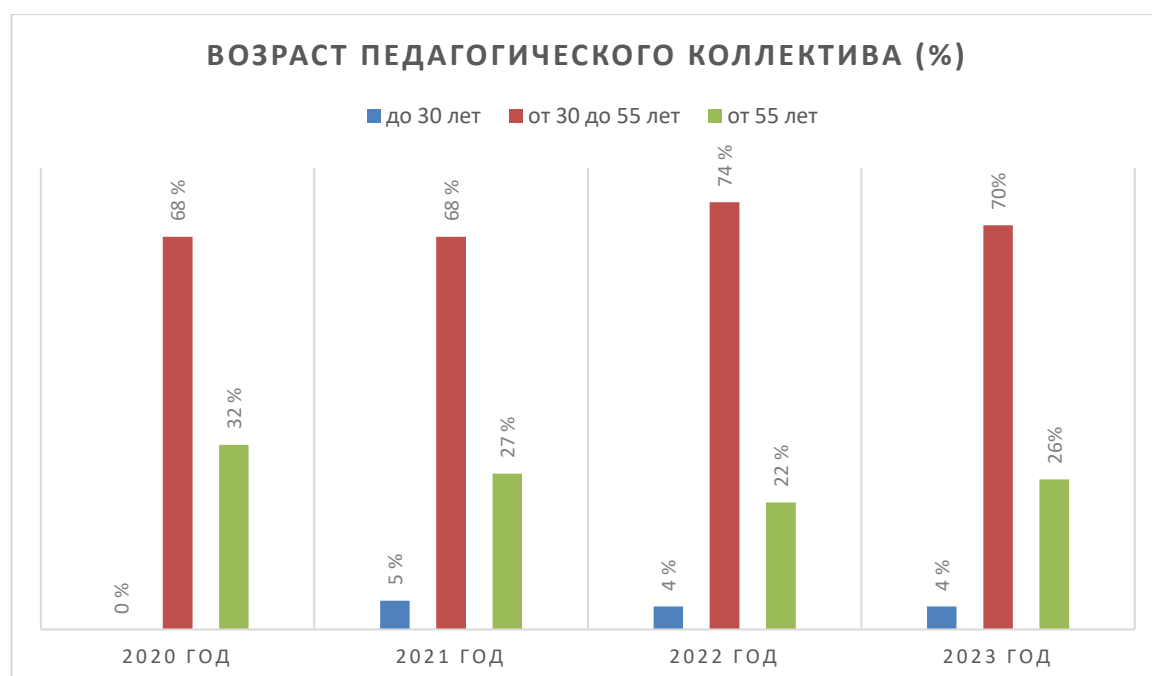




## Стаж педагогического коллектива (%)



## Возраст педагогического коллектива (%)



### Приложение №3

#### «Образование, категории, стаж педагогических работников»

**Вывод:** В ДОУ сохраняются и совершенствуются необходимые методические, мотивационные, организационные, материально-технические условия для совершенствования профессиональной компетентности педагогов. Педагогические работники ОУ обладают основными компетенциями, необходимыми для создания условий развития детей в соответствии с ФГОС ДО. Прослеживается положительная динамика в подтверждение педагогами высшей квалификационной категории. Педагоги активно включены в процесс распространения собственного опыта работы, через выступления и публикации, создание сайтов и страничек в профессиональных социальных сетях, через результативное участие в профессиональных конкурсах, и ориентированы на получение новых знаний. Существенно улучшилась ситуация с мотивацией родителей к занятиям с детьми. Практически все родители отмечают пользу размещенных педагогами материалов в группе ВКонтакте, WhatsApp, Telegram, на образовательной платформе Сферум и сайте.

## **2.6. Оценка учебно-методического и библиотечно-информационного обеспечения**

В ГБДОУ библиотека является составной частью методической службы. Библиотечный фонд располагается в методическом кабинете, кабинетах специалистов, группах. Библиотечный фонд представлен методической литературой по всем образовательным областям адаптированной образовательной программы, детской художественной литературой, периодическими изданиями. Для осуществления образовательного процесса в ГБДОУ № 68 имеется программно-методическое обеспечение: программы, учебно-методические пособия, справочная и энциклопедическая литература, учебно-наглядные пособия (демонстрационный и раздаточный материал), диагностические материалы. Основной, концептуальной идеей реализации образовательной деятельности педагогического коллектива, является создание педагогической системы, отвечающей современным требованиям воспитания и развития ребенка, формирование активной личности, способной реализовать и проявлять свой внутренний потенциал в современном мире, способного активно мыслить и действовать. Методическое обеспечение способствует развитию творческого потенциала педагогов, качественному росту профессионального мастерства и успехам в конкурсном движении. Созданы условия для организации и осуществления повышения квалификации педагогов: 1 раз в 3 года прохождение курсов повышения квалификации, участие в городских методических объединениях, оказание консультативной помощи, методической поддержки, содействие выполнению Программы развития ГБДОУ. Все педагоги работают в АИС ЦНППМ.

В 2023 году продолжается использование и развитие системы электронного документооборота. На базе АСУ Параграф ДОУ, РЦОКО, совместно с центром информации комитета по образованию Санкт-Петербурга контролирует данные о воспитанниках и педагогах, сведения о движении: перевод детей в другие образовательные организации, выпуск в школу, перевод из группы в группу; сведения о приеме и увольнении работников ГБДОУ Информационное обеспечение ГБДОУ № 68 включает:

- информационно-телекоммуникационное оборудование;
- программное обеспечение – позволяет работать с текстовыми редакторами, Интернет-ресурсами, фотоматериалами, видеоматериалами, графическими редакторами.

Учебно-методическое и библиотечно-информационное обеспечение отвечает требованиям комплексного обеспечения образовательного процесса с учетом достижения целей и планируемых результатов освоения образовательных программ.

Все группы укомплектованы методическими пособиями, IT-материалами и методической литературой позволяющими реализовать адаптированную образовательную программу дошкольного образования ГБДОУ детского сада № 68 Невского района Санкт-Петербурга, а также рабочие программы групп.

В каждой группе создана база электронных образовательных ресурсов (ЭОР) для всех педагогов и родителей (законных представителей) детей в виде гиперссылок с описанием на Интернет-ресурсы.

Для совместной работы с общими документами и обмена необходимыми материалами для педагогов, созданы электронная почта и сообщество педагогов в социальной сети «В

Контакте». WhatsApp, Telegram, на образовательной платформе Сферум.

Использование электронных образовательных ресурсов (ЭОР) в образовательном процессе ГБДОУ:

<https://edu.gov.ru/>; <https://firo.ranepa.ru/>  
<http://www.znaem-mozhem.ru/>; <http://nevarono.spb.ru/>  
<https://www.maam.ru/>; <https://nsportal.ru/>  
<http://k-obr.spb.ru/> -; <http://k-obr.spb.ru/napravleniya>.

Доступ к информационным системам и информационно-телекоммуникационным сетям, к электронным образовательным ресурсам воспитанникам обеспечивается только в присутствии и только с помощью педагогов (педагог подбирает необходимые ресурсы и демонстрирует детям).

**Вывод:** Учебно-методическое и библиотечно-информационное обеспечение отвечает требованиям комплексного обеспечения образовательного процесса с учетом достижения целей и планируемых результатов освоения образовательных программ. Развивающая предметно – пространственная среда в ГБДОУ детский сад №68 соответствует требованиям ФГОС ДО. Оснащенность помещений учреждения развивающей предметно - пространственной средой обеспечивает оптимальную реализацию образовательного потенциала пространства учреждения, пространства группы, пространства территории детского сада, материалов, оборудования и инвентаря для развития детей дошкольного возраста в соответствии с особенностями каждого возрастного этапа, охраны и укрепления их здоровья, учёта особенностей детей.

В ГБДОУ созданы условия, обеспечивающие повышение мотивации участников образовательных отношений на личностное саморазвитие, самореализацию, самостоятельную творческую деятельность.

Для повышения эффективности образовательной деятельности с детьми и педагогической компетенции у воспитателей и уродителей в процессе проведения родительских собраний.

К сожалению, имеется дефицит компьютерного оборудования для организации методической работы в ДОУ.

## 2.7. Оценка материально-технической базы

В ГБДОУ созданы материально-технические условия, обеспечивающие возможность достижения воспитанниками планируемых результатов освоения Образовательной программы, выполнение требований к:

- оборудованию и содержанию территории и помещений;
- размещению оборудования в помещениях;
- естественному и искусственному освещению помещений;
- отоплению и вентиляции;
- водоснабжению и канализации;
- организации питания;
- приему детей в ГБДОУ, режим дня и организации воспитательно- образовательного процесса;
- организации физического воспитания;
- личной гигиене персонала;
- безопасности и электробезопасности;
- охране здоровья воспитанников и охране труда работников ГБДОУ;
- возможность доступа воспитанников и посетителей с ограниченными возможностями здоровья.

На земельном участке выделяются **функциональные зоны: зона застройки; зона игровых площадок; зеленая зона.**

Все оборудование соответствует росту, возрасту детей, проводится регулярная проверка безопасности оборудования. Газоны в летний период регулярно выкашиваются, имеют опрятный вид, украшены цветочными клумбами. Каждая группа имеет свою отдельную прогулочную площадку

Развивающая среда ГБДОУ планируется с учетом направленности ГБДОУ, отвечает основным требованиям к организации предметно-пространственной среды ГБДОУ.

Групповые помещения и кабинеты специалистов оснащены игровым оборудованием, мебелью, соответствующей росту и возрасту воспитанников, а также интерактивным оборудованием. Игрушки, пособия, игры соответствуют требованиям ФГОС ДО, санитарным нормам. В группах имеется водонагреватели. Для каждого ребенка имеется комплект столовой

посуды, столовых приборов, белья.

В музыкальном зале имеется: пианино, музыкальные инструменты, синтезатор, развивающие игры и пособия

Физкультурный зал оснащен спортивным оборудованием: шведская стенка, гимнастические скамейки, а также игровой спортивный инвентарь, комплекс «ТИСА».

В ГБДОУ имеется лицензированный медицинский кабинет для приема детей врачом и старшей медсестрой, процедурный кабинет, изолятор. Медицинский блок ГБДОУ оснащен специальной медицинской мебелью, холодильником, медицинскими приборами и оборудованием. Медицинское обслуживание детей в ГБДОУ обеспечивается на основании заключенного договора с СПб ГУЗ «Детская поликлиника № 6» Невского района.

В отчетном периоде организацию и обеспечение охраны ГБДОУ, а также обеспечение внутриобъектового и пропускного режимов в ГБДОУ осуществляло ООО «Охранное предприятие «Кардинал» на основании заключенного государственного контракта. В ГБДОУ функционирует система контроля доступа (домофон), территория ГБДОУ освещена по периметру здания. Здание и участки ГБДОУ оснащены в соответствии с нормами безопасности: система освещения; система пожарной сигнализации; первичные средства пожаротушения; система оповещения и управления эвакуацией; система связи с экстренными службами.

В ГБДОУ оформлен паспорт безопасности в целях антитеррористической защищенности, паспорт КСОБ, паспорт дорожной безопасности.

В ГБДОУ проводится профилактическая, разъяснительная работа с работниками, родителями (законными представителями), а также воспитанниками по соблюдению правил безопасного поведения. Воспитанники ГБДОУ обучаются правилам дорожного движения, основам безопасности жизнедеятельности.

Медицинское обслуживание детей в ГБДОУ обеспечивается на основании заключенного договора с СПб ГУЗ «Детская поликлиника № 6» Невского района. Медицинский блок ГБДОУ оснащен специальной медицинской мебелью, холодильником, медицинскими приборами и оборудованием.

Питание детей организовано в соответствии с санитарно-эпидемиологическим правилом и нормативом. В ГБДОУ организовано 4-х разовое питание в соответствии с десятидневным меню, составленным с учетом рекомендуемых среднесуточных норм питания для возрастной категории детей от 3 до 7 лет, разработанное Управлением социального питания Санкт-Петербурга, отвечающее возрастным и физиологическим потребностям детского организма в основных пищевых веществах. Для детей с аллергией по рекомендации врача предусмотрена гипоаллергенная диета. За качеством питания следит Совет по питанию, бракеражная комиссия. Приказами по ГБДОУ назначены ответственные за качество поступающих продуктов и за качество приготовления пищи.

## Инфраструктура ДОУ для реализации образовательной деятельности:

Объекты инфраструктуры	Назначение (основные виды детской деятельности)
Музыкальный зал	<ul style="list-style-type: none"> <li>- Музыкальная деятельность;</li> <li>- игровая деятельность;</li> <li>- коммуникативная деятельность;</li> <li>- двигательная деятельность;</li> <li>- познавательно-исследовательская деятельность</li> <li>- восприятие художественной литературы</li> </ul>
Физкультурный зал	<ul style="list-style-type: none"> <li>- двигательная деятельность;</li> <li>- игровая деятельность;</li> <li>- коммуникативная деятельность;</li> <li>- познавательно-исследовательская деятельность</li> </ul>
Групповые помещения	<ul style="list-style-type: none"> <li>- познавательно-исследовательская деятельность;</li> <li>- игровая деятельность;</li> </ul>
	<ul style="list-style-type: none"> <li>- коммуникативная деятельность;</li> <li>- восприятие художественной литературы;</li> <li>- конструирование из различных материалов;</li> <li>- самообслуживание и элементарный бытовой труд;</li> <li>- музыкальная деятельность;</li> <li>- изобразительная деятельность;</li> <li>- двигательная деятельность</li> </ul>
Прогулочные площадки	<ul style="list-style-type: none"> <li>- познавательно-исследовательская деятельность;</li> <li>- игровая деятельность;</li> <li>- коммуникативная деятельность;</li> <li>- восприятие художественной литературы;</li> <li>- конструирование из различных материалов;</li> <li>- самообслуживание и элементарный бытовой труд;</li> <li>- двигательная деятельность</li> </ul>
Спортивная площадка	<ul style="list-style-type: none"> <li>- двигательная деятельность</li> <li>- игровая деятельность;</li> <li>- коммуникативная деятельность;</li> </ul>

Основное место пребывания детей – это групповые помещения. Все группы имеют несколько помещений:

- помещение для раздевания детей (оборудовано индивидуальными шкафчиками, скамейкам и информационными стендами для родителей; здесь организуются групповые выставки детских рисунков и поделок);
- буфетная (место, где хранится и моется посуда);
- умывальная и туалетная комната (в группах они совмещены);
- помещение группы (здесь дети играют, занимаются, принимают пищу, хранят свои вещи и пр.);
- кабинет учителя-логопеда.

Групповое пространство оформляется педагогами в соответствии с возрастом детей и темой образовательной ситуации по плану образовательной работы на учебный год.

Для формирования у детей навыков безопасного поведения в быту, на природе, на улице в детском саду создается специальная предметно-пространственная среда. Развивающая предметно-пространственная среда обеспечивает реализацию образовательного потенциала ГБДОУ в

соответствии с особенностями каждого возрастного этапа, охраны и укрепления здоровья детей.

Развивающая предметно-пространственная среда детского сада соответствует требованиям ФГОС ДО: безопасности, полужункциональности, трансформируемости; вариативности, насыщенности и доступности.

Учреждение находится на бюджетном финансировании. Средства расходуются на заработную плату сотрудников, оплату коммунальных платежей, договорных обязательств.

В образовательной организации компьютеры, принтер и ксероксы используются в делопроизводстве и организации производственного процесса.

В детском саду созданы условия обеспечивающие доступность для людей с ограниченными возможностями (опознавательные знаки желтого цвета на дверях для слабовидящих людей, на первом этаже здания имеются аппарели и перекатной пандус, который снабжен противоскользящим рифлением).

Система работы, направленная на охрану и укрепление физического и психического здоровья детей, в том числе их эмоционального благополучия, формирование личности, поддержание на необходимом уровне физического и психического здоровья ребенка начинается с его рождения и продолжается в дошкольном возрасте.

**Вывод:** Материально-техническая база ГБДОУ №68 постоянно обновляется и пополняется, поддерживается в нормативном работоспособном состоянии. Материально-техническое состояние ГБДОУ №68 и территории соответствует действующим санитарным требованиям к устройству, содержанию и организации режима работы в дошкольных организациях, правилам пожарной безопасности, требованиям охраны труда.

## **2.8. Оценка функционирования внутренней системы оценки качества образования**

В ГБДОУ №68 функционирует внутренняя система оценки качества образования. Целью организации, внутренней системы оценки качества образования является:

- анализ исполнения законодательства в области образования и качественная оценка образовательной деятельности:

- условий развивающей среды ГБДОУ и выполнения плана контроля для определения факторов и своевременного выявления изменений, влияющих на качество образования в учреждении.

Реализация внутренней системы оценки качества образования осуществляется в ГБДОУ с учётом соответствия требованиям федерального государственного образовательного стандарта дошкольного образования, действующих нормативных правовых документов; результаты освоения образовательных программ дошкольного образования, годового плана работы, плана контроля, утвержденных приказами заведующего и принятых на заседаниях педагогических советов.

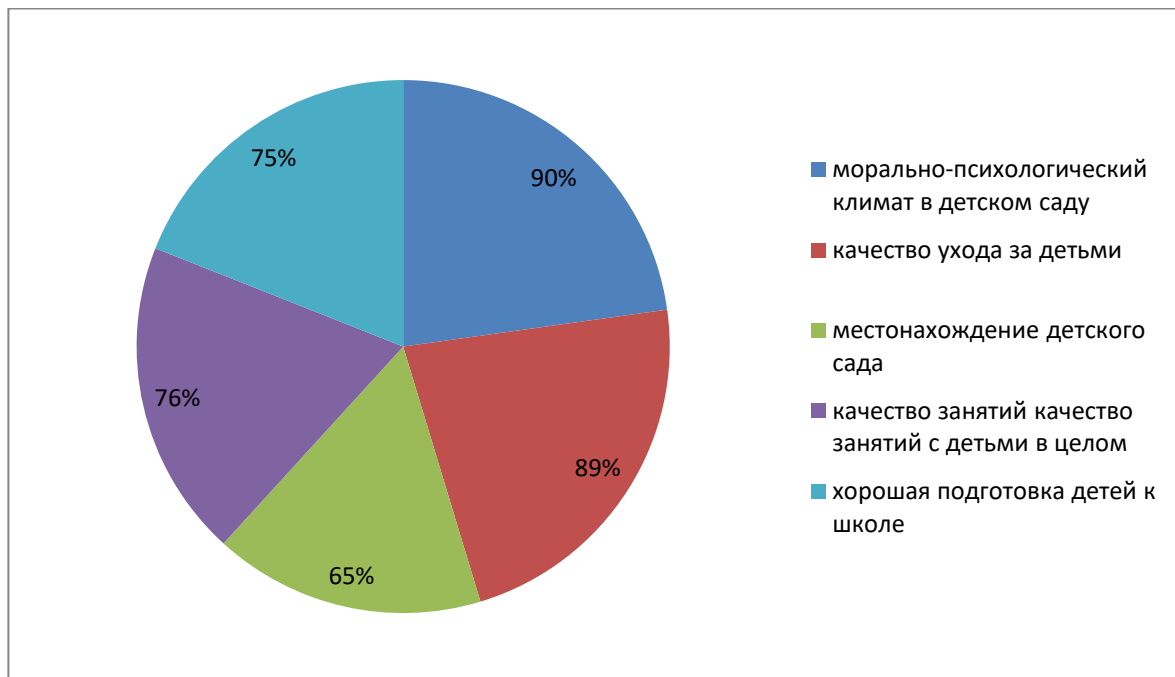
Система оценки качества дошкольного образования рассматривается как система контроля внутри ГБДОУ, Внутренний контроль осуществляется в виде плановых или оперативных проверок. Результаты внутреннего контроля оформляются в виде справок, актов, отчётов, карт наблюдений. Результаты контроля заносятся в журнал контроля.

По итогам контроля в зависимости от его формы, целей и задач, а также с учётом реального положения дел проводятся заседания педагогического совета и административные совещания.

С целью повышения эффективности образовательной деятельности используется педагогический мониторинг, который даёт качественную и своевременную информацию, необходимую для принятия управленческих решений.

В учреждении выстроена четкая система методического контроля и анализа результативности образовательного процесса по всем направлениям развития дошкольника и функционирования ГБДОУ в целом.

В конце 2023 года было проведено анкетирование о степени удовлетворенности родителей качеством деятельности ГБДОУ. Результаты анкетирования показали, что самым важным критерием для родителей является морально-психологический климат в детском саду (90%), качество ухода за детьми в целом (89%), местонахождение детского сада (65%), качество занятий с детьми в целом – 76% и как следствие хорошая подготовка детей к школе (75%). Предпочтения родителей напрямую относятся к компетентному персоналу.



Система качества образования, система контроля внутри ГБДОУ включает себя интегративные составляющие:

- Профессионализм педагогов;
- Качество воспитательно-образовательного процесса;
- Качество работы с родителями;
- Качество развивающей предметно-пространственной среды.

Процедура сбора информации проходит через: наблюдение; опрос и анкетирование родителей (законных представителей); беседы и анкетирование педагогов; «Круглый стол» с педагогическим коллективом; анализ развивающей среды; самообследование; изучение информации, представленной на стендах и сайте детского сада.

**Вывод:** Система внутренней оценки качества образования соответствует требованиям стандарта, практически в полном объеме. Созданная система работы ДОУ позволяет максимально удовлетворять потребность и запросы родителей.

### 3. Результаты анализа показателей деятельности организации

№ п/п	Показатели	Единица измерения
1.	<b>Образовательная деятельность</b>	
1.1	Общая численность воспитанников, осваивающих образовательную программу дошкольного образования, в том числе:	108 человек
1.1.1	В режиме полного дня (8-12 часов)	108 человек
1.1.2	В режиме кратковременного пребывания (3-5 часов)	0 человек
1.1.3	В семейной дошкольной группе	0 человек
1.1.4	В форме семейного образования с психолого-педагогическим сопровождением на базе дошкольной образовательной организации	0 человек
1.2	Общая численность воспитанников в возрасте до 3 лет	0 человек
1.3	Общая численность воспитанников в возрасте от 5 до 7 лет	108 человек

1.4	Численность/удельный вес численности воспитанников вообще и численности воспитанников, получающих услуги присмотра и ухода:	108 человек/100%
1.4.1	В режиме полного дня (8-12 часов)	108 человек/100%
1.4.2	В режиме продленного дня (12-14 часов)	0 человек/0%
1.4.3	В режиме круглосуточного пребывания	0 человек/0%
1.5	Численность/удельный вес численности воспитанников с ограниченными возможностями здоровья в общей численности воспитанников, получающих услуги:	108 человек/100%
1.5.1	По коррекции недостатков в физическом (или) психическом развитии	108 человек/100%
1.5.2	По освоению адаптированной образовательной программы дошкольного образования	108 человек/100%
1.5.3	По присмотру и уходу	108 человек/100%
1.6	Средний показатель пропущенных дней при посещении дошкольной образовательной организации по болезни одного воспитанника	35 дней
1.7	Общая численность педагогических работников, в том числе:	23 человека
1.7.1	Численность/удельный вес численности педагогических работников, имеющих высшее образование	18 человек/78%
1.7.2	Численность/удельный вес численности педагогических работников, имеющих высшее образование педагогической направленности (профиля)	17 человек/74%
1.7.3	Численность/удельный вес численности педагогических работников, имеющих среднее профессиональное образование	0
1.7.4	Численность/удельный вес численности педагогических работников, имеющих среднее профессиональное образование педагогической направленности (профиля)	5 человек /22 %
1.8	Численность/удельный вес численности педагогических работников, которым по результатам аттестации присвоена квалификационная категория, в общей численности педагогических работников, в том числе:	23 человека/100%
1.8.1	Высшая	17 человек/74%
1.8.2	Первая	6 человек/ 26 %
1.9	Численность/удельный вес численности педагогических работников в общей численности педагогических работников, педагогический стаж работы которых составляет:	23 человека/100%
1.9.1	До 5 лет	1 человек / 4 %
1.9.2	Свыше 30 лет	5 человек / 26 %
1.10	Численность/удельный вес численности педагогических работников в общей численности педагогических работников в возрасте до 30 лет	1 человек /4 %
1.11	Численность/удельный вес численности педагогических работников в общей численности педагогических работников в возрасте от 55 лет	5 человек/22%



1.12	Численность/удельный вес численности педагогических и административно-хозяйственных работников, прошедших за последние 5 лет повышение квалификации/профессиональную переподготовку по профилю педагогической деятельности или иной осуществляемой образовательной организации деятельности, в общей численности педагогических и административно-хозяйственных работников	23 человека/100%
1.13	Численность/удельный вес численности педагогических и административно-хозяйственных работников, прошедших повышение квалификации по применению образовательного процесса федеральных государственных образовательных стандартов в общей численности педагогических и административно-хозяйственных работников	23 человека/100%
1.14	Соотношение «педагогический работник/воспитанник» в дошкольной образовательной организации	23 педагога/ 108 детей На 1 педагога 5 детей
1.15	Наличие в образовательной организации следующих педагогических работников:	
1.15.1	Музыкального руководителя	да
1.15.2	Инструктора по физической культуре	да
1.15.3	Учителя-логопеда	да
1.15.4	Логопеда	нет
1.15.5	Учителя-дефектолога	да
1.15.6	Педагога-психолога	да
2.	Инфраструктура	
2.1	Общая площадь помещений, в которых осуществляется образовательная деятельность, в расчете на одного воспитанника	5,5 кв.м.
2.2	Площадь помещений для организации дополнительных видов деятельности воспитанников	С 1.09 задействованы 2 помещения S-84,6 кв.м.
2.3	Наличие физкультурного зала	да
2.4	Наличие музыкального зала	да
2.5	Наличие прогулочных площадок, обеспечивающих физическую активность и разнообразную игровую деятельность воспитанников на прогулке	да

#### 4. Заключительные положения, SWOT-анализ

Анализ показателей указывает на то, что ГБДОУ №68 имеет достаточную инфраструктуру, которая соответствует существующим нормативным правилам и требованиям и позволяет реализовывать образовательные программы в полном объеме в соответствии с ФГОС ДО.

ГБДОУ №68 укомплектован достаточным количеством педагогических и иных работников, которые имеют высокую квалификацию и регулярно проходят повышение квалификации, что обеспечивает результативность образовательной деятельности.

Так на всём протяжении учебного года большое внимание уделялось сохранению индивидуальности ребенка, безболезненной адаптации к изменению социальной ситуации, готовности к активному взаимодействию с окружающим миром в период подготовки перехода воспитанников в школу.

Регулярное привлечение родителей к образовательному процессу, отчетность о реализации программного материала, организация выставок, создание настенных газет повышает качество образования и формирует доверительные отношения между семьями воспитанников и детским садом.

Благодаря добросовестному подходу к работе, самообразованию, курсов повышения квалификации, участию в методических мероприятиях и подготовки к ним, уровень профессиональной компетентности кадров в 2023 учебном году достиг высокого уровня

#### SWOT-анализ

Сильные стороны	Возможности
<ul style="list-style-type: none"><li>- В ГБДОУ создан благоприятный психологический климат в коллективе, позволяющий эффективно решать задачи обучения и воспитания детей с ОВЗ, с особыми образовательными потребностями.</li><li>- Высокий профессиональный уровень педагогов ГБДОУ.</li><li>- В ГБДОУ организованы дополнительные образовательные услуги</li></ul>	<ul style="list-style-type: none"><li>- Разработка Образовательных программ в соответствии с ФАОП ДО.</li><li>- Сохранение и развитие системы коррекционно-развивающего обучения воспитания в соответствии с современными требованиями и возможностями.</li><li>- Постоянная внутренняя коммуникация и внутриорганизационное обучение (повышение квалификации в различных формах, деловые игры, семинары, тренинги</li><li>- Необходимо стимулировать творческую активность педагогов</li><li>- Увеличение количества предоставляемых дополнительных услуг</li></ul>
Угрозы	Слабые стороны
<ul style="list-style-type: none"><li>- Необходимость систематического изучения педагогическими работниками актуальных нормативных документов, определяющих требования ДО</li><li>- Отстраненность части родителей от воспитательной роли семьи</li><li>- Ограниченность количества помещений для проведения дополнительных услуг</li></ul>	<ul style="list-style-type: none"><li>- Существует проблема «эмоционального выгорания» педагогов в связи с большой эмоционально-психологической нагрузкой.</li><li>- Большая наполняемость групп</li><li>- Количество групп дополнительного образования ограничено в связи с ограниченностью площадей для организации услуг</li></ul>

**ОБЩИЙ ВЫВОД:** SWOT-анализ потенциала развития ГБДОУ позволяет предположить, что в настоящее время ГБДОУ располагает определенными образовательными ресурсами, способными удовлетворить запрос на получение качественного образовательного продукта, востребованного социумом.

Дошкольное учреждение предоставляет доступное качественное образование, особое внимание уделяет физическому и здоровью сберегающему развитию детей, воспитанию и развитию в безопасных, комфортных условиях, адаптированных к возможностям каждого

воспитанника.

Наиболее эффективными в деятельности детского сада можно считать следующие показатели:

- Положительную динамику реализации АОП ДО по результатам внутренней и внешней оценки;

- Совершенствование развивающей предметно-пространственной среды, обеспечивающей развитие дошкольников в разнообразных видах игровой деятельности с учетом их гендерных и индивидуальных потребностей.

- Организацию корпоративного обучения, способствующего повышению профессиональных компетенций в разнообразных видах сотрудничества с коллегами, с родителями, с воспитанниками и социальными партнерами.

- Эффективное использование в работе ИКТ - технологий и интернет – ресурсов во всех сферах деятельности ДОУ.

- Улучшение материально-технической базы учреждения.

- Партнёрские отношения с семьями воспитанников в управлении и реализации образовательной деятельности.

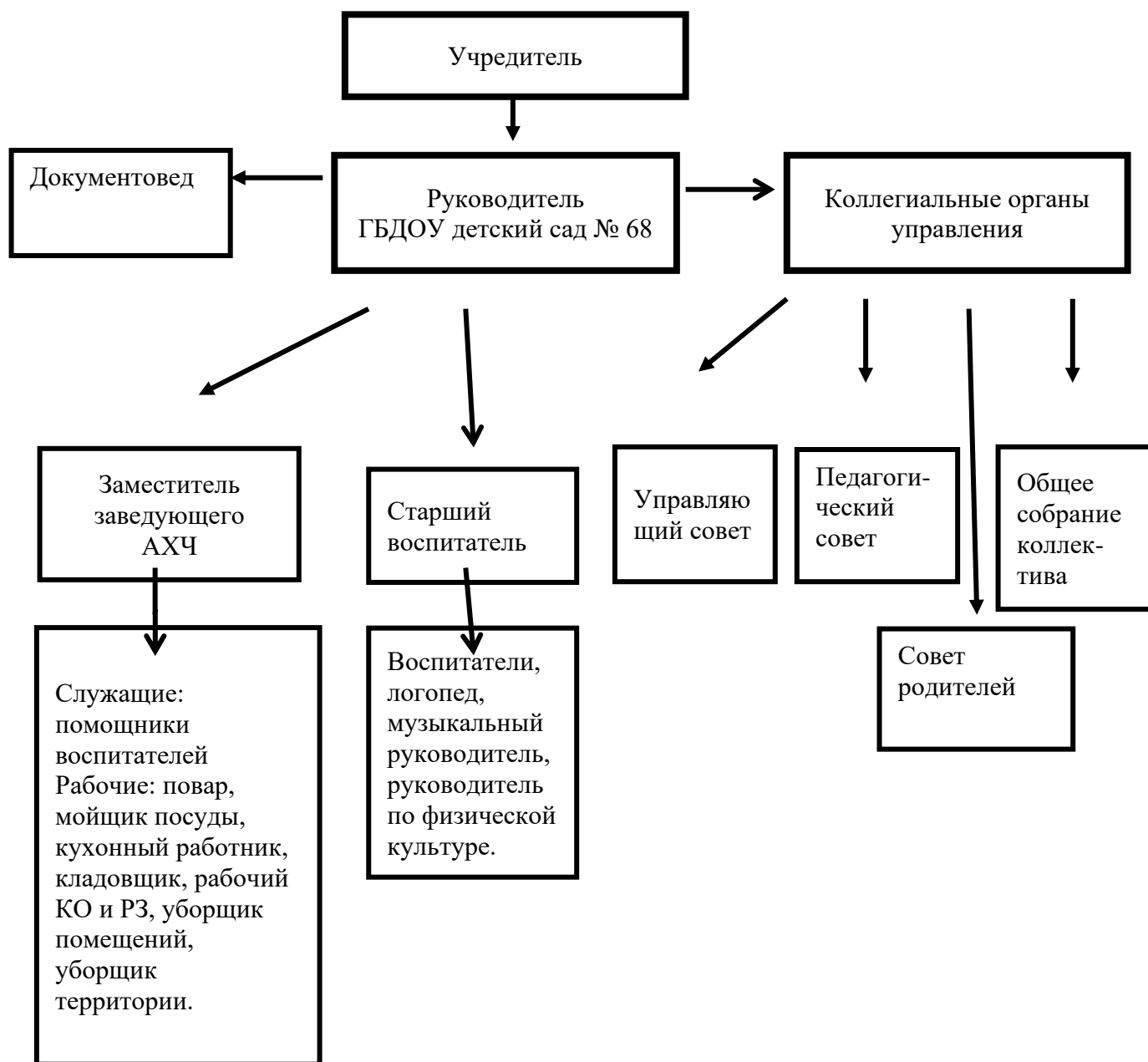
Анализ показателей указывает на то, что Детский сад имеет достаточную инфраструктуру, которая соответствует требованиям Постановлением Главного государственного санитарного врача Российской Федерации и позволяет реализовывать образовательные программы в полном объеме в соответствии с ФГОС ДО.

Детский сад укомплектован достаточным количеством педагогических и иных работников, которые регулярно проходят повышение квалификации, что обеспечивает результативность образовательной деятельности.

Для дальнейшего успешного развития детского сада необходимо наметить следующие задачи на 2024 год:

- Реализация ФАОП ДО в соответствии с актуальными требованиями к дошкольному образованию;
- Формирование образовательной среды, способствующей удовлетворению обучающихся (воспитанников) с разными образовательными потребностями
- Повышение качества работы с обучающимися (воспитанниками) на основе расширения спектра предоставляемых дополнительных образовательных услуг учёта запросов родителей и интересов, обучающихся (воспитанников)
- Продолжать работу по вовлечению родителей (законных представителей) в конкурсное движение; - поиск эффективных путей взаимодействия с родителями детей нового поколения, привлечение их к совместному процессу воспитания, образования, оздоровления, развития детей.
- Продолжить повышение качества дошкольного образования путем совершенствования самообразования, повышения профессионального мастерства педагогов и специалистов детского сада.
- Повышение уровня мотивации педагогов к высокопрофессиональной деятельности посредством стимулирования активного участия педагогических работников ГБДОУ в мероприятиях на конкурсной основе
- Необходимо повышать психолого-педагогическую культуру родителей за счёт включения их в совместные проекты, проводимые в дошкольном учреждении. Обеспечение современного качества образовательного пространства, способствующего успешному выполнению стратегии развития ГБДОУ.
- Необходимо уделить большое внимание автоматизации рабочего места педагогов (доукомплектование и обновление компьютерной техники, запланировать приобретение интерактивной техники и программ для использования в образовательном процессе в группах);
- Необходимо запланировать на ближайшие годы работы по благоустройству территории ДОУ.

**Приложение №1. «Схема управления образовательной организацией».**



**Приложение № 2. «Итоги диагностики».**

Уровень развития воспитанников в рамках целевых ориентиров	Выше нормы		Норма		Ниже нормы		Итого	
	Кол-во	%	Кол-во	%	Кол-во	%	Кол-во	% воспит. в пределах нормы
	17	16 %	84	78 %	7	6 %	108	78 %
Качество освоения образовательных областей	15	14%	88	82 %	5	4 %	108	82 %

### Приложение № 3. «Образование, категории педагогических работников».

Общая численность педагогических работников, в том числе:	23 человека / 100%
Численность/удельный вес численности педагогических работников, имеющих высшее образование, в общей численности педагогических работников	17 человек/ 74%
Численность/удельный вес численности педагогических работников, имеющих высшее образование педагогической направленности (профиля), в общей численности педагогических работников	16 человек/ 70%
Численность/удельный вес численности педагогических работников, имеющих среднее профессиональное образование, в общей численности педагогических работников	0 человек/ 0%
Численность/удельный вес численности педагогических работников, имеющих среднее профессиональное образование педагогической направленности (профиля), в общей численности педагогических работников	6 человек/ 26%
Численность/удельный вес численности педагогических работников, которым по результатам аттестации присвоена квалификационная категория, в общей численности педагогических работников, в том числе:	23 человека / 100%
Высшая	16 человек/ 70%
Первая	7 человек/ 30%
Численность/удельный вес численности педагогических работников в общей численности педагогических работников, педагогический стаж работы которых составляет:	23 человека / 100%
До 5 лет	1 человек/ 4 %
Свыше 30 лет	6 человек/ 26 %
Численность/удельный вес численности педагогических работников в общей численности педагогических работников в возрасте до 30 лет	1 человек/ 4%
Численность/удельный вес численности педагогических работников в общей численности педагогических работников в возрасте от 55 лет	6 человек / 26%
Численность/удельный вес численности педагогических и административно-хозяйственных работников, прошедших за последние 3 года повышение квалификации/профессиональную переподготовку по профилю педагогической деятельности или иной осуществляемой в образовательной организации деятельности, в общей численности педагогических и административно-хозяйственных работников	23 человека / 100%
Численность/удельный вес численности педагогических и административно-хозяйственных работников, прошедших повышение квалификации по применению в образовательном процессе федеральных государственных образовательных стандартов, в общей численности педагогических и административно-хозяйственных работников	23 человека / 100%

**Состав педагогических кадров по образованию (%)**

Образование	Среднее специальное педагогическое	Высшее педагогическое
Год		
2019-2020 учебный год	36 %	64 %
2020-2021 учебный год	18 %	82 %
2021-2022 учебный год	22 %	78 %
2022-2023 учебный год	26 %	70 %

**Наличие квалификационной категории педагогических работников (%)**

Образование	Первая категория	Высшая категория
Год		
2019-2020 учебный год	0 %	100 %
2020-2021 учебный год	9 %	91 %
2021-2022 учебный год	26 %	74 %
2022-2023 учебный год	30 %	70 %

**Стаж педагогического коллектива (%)**

Стаж	До 5 лет	От 5 до 30 лет	Свыше 30 лет
Год			
2019-2020 учебный год	0 %	73 %	27 %
2020-2021 учебный год	0 %	55 %	45 %
2021-2022 учебный год	4 %	70 %	26 %
2022-2023 учебный год	4 %	70 %	26 %

**Возраст педагогического коллектива (%)**

Возраст	До 30 лет	От 30 до 55 лет	свыше 55 лет
Год			
2019-2020 учебный год	0 %	68 %	32 %
2020-2021 учебный год	5 %	68 %	27 %
2021-2022 учебный год	4 %	74 %	22 %
2022-2023 учебный год	4 %	70 %	26 %